

Tindastólsvegur um Hróarsgötur

Fornleifaskráning
Guðmundur Ólafsson



7

Tindastólsvegur um Hróarsgötur

Fornleifaskráning
Guðmundur Ólafsson



- © Þjóðminjasafn Íslands/Guðmundur Ólafsson
Öll réttindi áskilin.
- © Útgáfuréttur á landakorti: Landmælingar Íslands
ISSN 1560-8050
Prentun/umbrot: Gutenberg – Hraðlestin

Efnisyfirlit

Fornleifaskráning	5
Forsaga	5
Varðveisla fornminja	5
Mat á umhverfisáhrifum	7
Vettfangsrannsókn	7
Lýsing á Hróarsgötum	8
Niðurstöður og umsögn	8
Fylgiskjöl	10-11

Fornleifaskráning

Forsaga

Vorið 1997 óskaði Vegagerðin á Sauðárkróki eftir skriflegu álitni Þjóðminjasafns Íslands á atriðum sem fram þyrftu að koma í skýrslu um mat á umhverfisáhrifum vegna fyrirhugaðra framkvæmda við skíðasvæði í vestanverðum Tindastóli í Skagafjarðarsýslu.¹

Í framhaldi af því kannaði Bjarni F. Einarsson fornleifafræðingur, 12. júní 1997, hvort fornleifar væru á svæðinu. Hann komst að þeirri niðurstöðu að þarna væru aðeins tveir minjastaðir. Annars vegar allstór rúst skammt frá veginum og hins vegar væru fornar götur, svonefndar Hróarsgötur, þar sem vegstæðið fer yfir gil skammt ofan við neðsta fossinn í Lambá. Bjarni komst að þeirri niður-stöðu að rústin væri of nálægt fyrirhuguðu veg-stæði, að kortleggja þyrfti Hróarsgötur og að ástæðulaust væri að fara tvisvar yfir göturnar með vegstæðið.²

Þann 15. febrúar 1998 barst Þjóðminjasafni erindi þar sem óskað var eftir leyfi safnsins fyrir ofangreindu vegstæði. Kom þar fram að Vegagerðin hafði mælt inn á kort rústina sem Bjarni Einarsson hafði fundið. Rústin reyndist vera í um 120 m fjarlægð frá væntanlegri veglínu og er ekki í neinni hættu vegna framkvæmdanna. Í samræmi við niðurstöður Bjarna höfðu tvö önnur vegstæði verið könnuð með það fyrir augum að fá veg sem aðeins þyrfti að þvera Hróarsgötur einu sinni. Sökum snjóþyngsla og mikils byggingarkostnaðar voru þær taldar óraunhæfur kostur. Einnig voru Hróarsgötur kortlagðar þar sem þær skarast við vegstæðið.³

Þjóðminjasafn Íslands féllst á áform Vegagerðarinnar um lagningu vegarins þótt þau valdi raski á Hróarsgötum við Lambá. Samþykkið er háð því skilyrði að fornleifafræðingur rannsaki og skrái ýtarlega þá kafla gatnanna sem verða fyrir raski.

Varðveisla fornminja

Tilgangur þjóðminjalaganna er að tryggja sem best varðveislu menningarsögulegra minja þjóðarinnar, þar á meðal fornleifa.⁵ Í 16. gr. laganna er eftirfarandi skilgreining á fornleifum:

16. gr.

Til fornleifa teljast hvers kyns leifar fornra mannvirkja og annarra staðbundinna minja sem menn hafa gert eða mannaverk eru á, svo sem:

- a. byggðaleifar, bæjarstæði og bæjarleifar ásamt tilheyrandi mannvirkjum, húsaleifar hvers kyns, svo sem kirkna, bænahúsa, klaustra og búða, leifar af verbúðum, naustum, verslunarstöðum og byggðaleifar í hellum og skútum;
- b. vinnustaðir þar sem aflað var fanga, svo sem leifar af seljum, verstöðvum, bólum, mógröfum, kolagröfum og rauðablæstri;
- c. gömul tún- og akurgerði, áveitumannvirki og leifar eftir veiðar til sjávar og sveita;
- d. gamlir vegir, stíflur, brýr, vatnsvöð, varir, hafnir og bátalægi, slippir, ferjustaðir, kláfar, vörður og vitar og önnur vega- og siglingamerki ásamt kennileitum þeirra;
- e. virki og skansar og önnur varnarmannvirki;

¹ Bréf dagsett 9. maí 1997, undirritað af Heimi F. Guðmundssyni.

² Bjarni Einarsson. Skíðasvæði í vestanverðum Tindastóli í Skagafjarðarsýslu. Rannsóknaskýrslur fornleifadeildar 1997/12.

³ Vegagerðin á Sauðárkróki. Bréf undirritað af Heimi F. Guðmundssyni.

⁴ Bréf dagsett 14. apríl 1998 undirritað af Hjörleifi Stefánsyni minjastjóra.

⁵ Þjóðminjalög, 1. gr. 1 nr. 88/1989.



Horft til NA þar sem Hróarsgötur fara niður í gilið við Lambá. Steinaröð fremst á miðri mynd markar ytri brún götunnar. Til vinstri sést að skriður hafa fallið yfir hluta götunnar. Ljós. GOL 19980928.

- f. gamlir þingstaðir, meintir hörgar, hof og vé, brunnar, uppsprettur, álagablettir og aðrir staðir og kennileiti sem tengjast siðum, venjum, þjóðtrú eða þjóðsagnahefð;
- g. áletranir, myndir eða önnur verksummerki af manna völdum í hellum eða skútum, á klettum, klöppum eða jarðföstum steinum;
- h. haugar, dysjar og aðrir greftrunarstaðir úr heiðnum eða kristnum sið;
- i. skipsflök eða hlutar úr þeim.

Að jafnaði skal telja minjar 100 ára og eldri til fornleifa, en heimilt er þó að friðlýsa yngri minjar, sbr. 18. gr.

Þjóðminjalögin leggja landeigendum, ábúendum og framkvæmdaaðilum nokkrar skyldur á herðar til verndar fornleifum og er þeirra getið í 19. - 21. gr laganna.

19. gr.

Skylt er landeiganda og ábúanda að gera Þjóðminjasafni Íslands viðvart ef fornleifar liggja undir spjöllum af völdum náttúrunnar eða þeim

er spillt af manna völdum. Þjóðminjasafn ákveður þá hvaða ráðstafanir skuli gerðar til verndar fornleifunum.

20. gr.

Nú finnast fornleifar sem áður voru ókunnar og skal finnandi þá skýra Þjóðminjasafni Íslands frá fundinum svo fljótt sem unnt er. Sama skylda hvílir á landeiganda og ábúanda er þeir fá vitneskju um fundinn. Ef fornleifar finnast við framkvæmd verks skal sá sem fyrir því stendur stöðva framkvæmd uns fenginn er úrskurður fornleifaneftndar um hvort verki megi fram halda og með hvaða skilmálum.

21. gr.

Nú telur landeigandi, ábúandi eða einhver annar, þar á meðal sá sem stjórnar opinberum framkvæmdum, svo sem vegagerð, að hann þurfi að gera jarðrask er haggar við fornleifum og skal hann þá skýra Þjóðminjasafni Íslands frá því áður en hafist er handa um verkið. Lýst skal nákvæmlega breytingum þeim er af framkvæmd mundi leiða. Þjóðminjasafn ákveður hvort og hvenær



Hróarsgötur við Lambá. Horft til austurs. Steinlögn neðst í gílinu norðan við ána. Ljós. GOL-19980929.

framkvæmd megi hefja og með hvaða skilmálum. Við allar meiri háttar framkvæmdir, svo sem vegagerð, virkjanaframkvæmdir, flugvallargerð og veitulagnir, skal sá sem fyrir þeim stendur bera kostnað af nauðsynlegum rannsóknum. Setja skal í reglugerð nánari ákvæði um efni þessarar greinar.

Mat á umhverfisáhrifum

Við mat á umhverfisáhrifum skal fornleifafræðingur fara um svæðið og kanna hvort nokkrar minjar af þeim toga sem tilgreindar eru í þjóðminjalögum séu í hættu vegna framkvæmda. Hann skráir allar minjar og sögustaði, sem þar kunna að vera sýnilegar, eða heimildir geta um. Fornleifafræðingur skilar viðkomandi aðilum skýrslu um skráninguna og sjónarmið minjavörslunnar eins fljótt og við verður komið. Í niðurstöðum skýrslunnar er lagt mat á minjar sem kunna að finnast og umsögn gefin um áhrif framkvæmda á þær.

Vettvangsrannsókn

Þann 3. ágúst 1998 fór skýrsluhöfundur á vettvang og skoðaði og skráði Hróarsgötur við Lambá þar sem þær munu fara undir veginn. Göturnar voru ekki gengar umfram það sem nauðsynlegt var vegna fyrirhugaðrar vegagerðar. Teknar voru fimm ljósmyndir af Hróarsgötum á umræddu svæði.

Samkvæmt mælingu Vegagerðarinnar fer vegstæðið um Hróarsgötur á um 600 m löngum kafla, frá stöð 1100 - 1700. Talið er að þar af muni allt að 250 m kafla gatnanna verða fyrir jarðraski. Vegstæðið liggur þvert yfir göturnar um stöð 1100 og stöð 1700. Göturnar lenda jafnframt í veglínunni frá stöð 1200 - 1260, stöð 1310 - 1430 og 1490 - 1570. Á hluta vegkaflans, eða frá 1260 - 1310 og 1430 - 1490 eru göturnar utan við vegarstæðið og þurfa ekki að verða fyrir hnjaski.

Búið var að merkja veglínuna með stikum sem auðvelt var að fylgja. Einnig var stuðst við skipulagskort af vegstæðinu í mælikvarða 1:5000 þar sem göturnar voru merktar inn á.



Horft til austurs þar sem Hróarsgötur koma upp úr gilinu við Lambá aðsunnanverðu. Ljós. GOL-19980930.

Hróarsgötur fengu skráningarnúmer 12 í skráningarbók Þjóðminjasafns.

Lýsing á Hróarsgötum

Hróarsgötur eru rudd braut eða gata sem er um 1 – 2 m að breidd. Göturarnar munu upphaflega hafa náð frá Hróarsseli sem talið er hafa verið nálægt Skíðastöðum í Laxárdal vestur að Skarði, eða um 10 - 15 km leið.

Norðurhluti gatnanna er víða ógreinilegur eða horfinn. Suðurhluti gatnanna, sem liggur eftir syllu í Tindastóli suðvestanverðum, er greinilegur og hefur verið notaður til skamms tíma í sambandi við smalamennsku. Götunum hefur ekki verið haldið við allengi og hafa sums staðar fallið skriður yfir göturnar og spillt þeim. Norðan við gilið, þar sem nýi vegurinn fer yfir Lambá, er gatan óljós en á brekkubrúninni þar sem hún fer niður í gilið hefur verið hlaðið með steinum undir kantinn brekkumegin. Í brekkunni hefur gatan verið grafin sem stallur í hliðina. Sá hluti er nú

að miklu leyti horfinn vegna skriðufalla úr brekkunni. Í botni gilsins er yfir blauta mýri að fara og þar hefur verið borið grjót í alla götuna. Sunnan við Lambá hefur verið hlaðið undir götuna neðst þar sem hún fer upp úr gilinu. Þegar ofar dregur hefur gatan verið sléttuð og steinar fjarlægðir úr henni. Hún er þar allt að 2 m breið og ekkert grafin niður.

Gatan hlykkjast upp hliðina suður af gilinu þar til hún kemur upp á náttúrulegan stall í fjallshlíðinni sem hún fylgir niður að Skarði.

Niðurstöður og umsögn

Ljóst er að nýr vegur mun raska Hróarsgötum við Lambá á allt að 250 m kafla. Það er þó mat Þjóðminjasafns Íslands að ekki sé hægt að standa í vegi fyrir áætluðum framkvæmdum. Heimild var því veitt fyrir framkvæmdum með því skilyrði að gerð yrði fornleifaskráning á svæðinu. Með skráningu og kortlagningu gatnanna hefur áður nefndum skilyrðum verið fullnægt.



Horft til norðvesturs yfir Hróarsgötur þar sem þær koma að Lambá að norðanverðu. Ljós. GOL-19980931.

Vegagerðin hefur jafnframt fullvissað Þjóðminjasafnið um að farið verði með gát um þetta svæði og öllum framkvæmdum hagað með þeim hætti að sem minnstar skemmdir verði á Hróargötum og að hægt verði að sjá ummerki gatnanna meðfram nýja veginum.⁶

Þjóðminjasafn Íslands gerir ekki frekari athugasemdir við þessar framkvæmdir og umbeðin veglagning þar með heimil af þess hálfu, enda verði jarðraski við Hróarsgötur haldið í algeru lágmarki.

Rétt er að geta þess að rústin sem Bjarni F. Einarsson nefndi í skýrslu sinni, og er nr. 13 í skráningarbók, er í rúmlega 100 m fjarlægð frá veglínunni. Verður ekki séð að henni stafi nein hættu af fyrirhuguðum framkvæmdum.

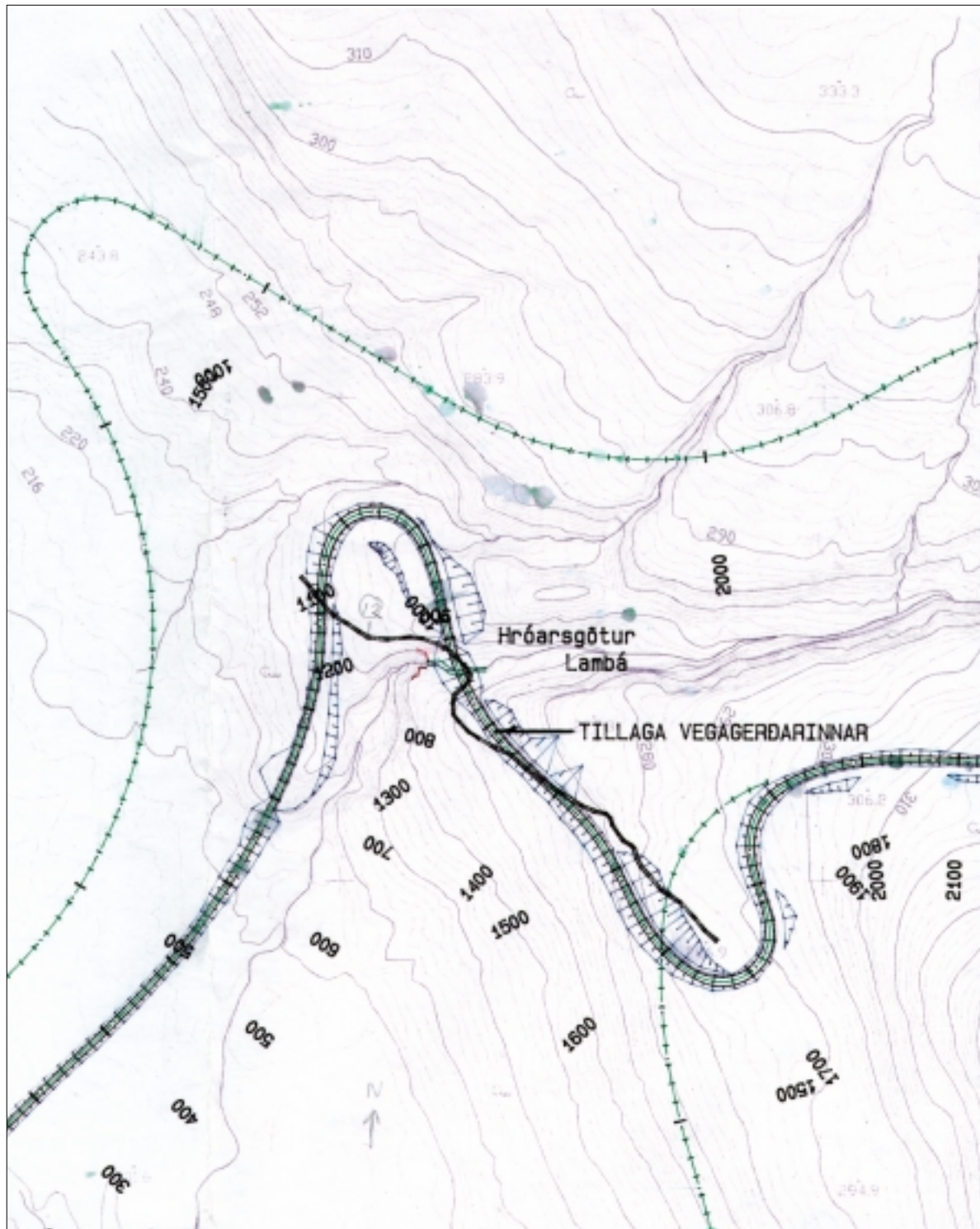
Fylgiskjöl

1. Staðsetning Hróarsgatna og Lambár á landakorti.
2. Yfirlitskort í mælikvarða 1:5000 af vegstæði Tindastóls sem sýnir einnig Hróarsgötur.

⁶ Sbr. Tindastólsvegur. Mat á umhverfisáhrifum. Frummatsskýrsla Vegagerðarinnar bls. 14.



1. Staðsetning Hróarsgatna og Lambár á landakorti.



2. Yfirlitskort í mælikvarða 1:5000 af vegstæði Tindastóls sem sýnir einnig Hróarsgötur.

Tindastólsvegur um Hróarsgötur

Fornleifaskráning
Guðmundur Ólafsson



ÞJÓÐMINJASAFN
ÍSLANDS